

PÉRITONITE INFECTIEUSE FÉLINE (PIF)

La péritonite infectieuse féline (PIF) est une maladie infectieuse due à un Coronavirus. Le coronavirus est un virus très contagieux.

Il existe différents types de Coronavirus chez le chat :

- des Coronavirus « entéritiques », très répandus et généralement peu [pathogènes](#).
- les Coronavirus de la PIF qui sont des Coronavirus entéritiques devenus pathogènes à la suite d'une [mutation](#).

La PIF est une maladie complexe pour laquelle on distingue deux grandes formes : une forme « humide », associée à des [épanchements](#), et une forme « sèche » se traduisant par des [granulomes](#).

Le terme de « péritonite infectieuse » est relativement inapproprié puisque cette affection peut ne s'exprimer, par exemple, que par une [fièvre](#) isolée ou un problème oculaire.

Les signes cliniques de la péritonite infectieuse féline sont très polymorphes

La PIF concerne plus particulièrement deux types de populations : jeunes chats (de 3 mois à 3 ans) et chats âgés (10 à 14 ans). Les chats atteints sont pratiquement toujours issus d'un effectif important (chatteries, refuges, élevages,...). L'incubation de la maladie va de quelques jours à plusieurs mois. Elle débute généralement par des signes peu spécifiques : fièvre, perte d'appétit, dégradation de l'état général, amaigrissement, [muqueuses](#) plus pâles ou ictériques, ...

Dans les formes humides, des épanchements apparaissent au niveau de l'abdomen ou du thorax ([pleurésie](#)). Lorsqu'il existe, l'épanchement abdominal est l'expression d'une inflammation du [péritoine](#) (d'où le nom de la maladie). Il présente le plus souvent un aspect jaune paille visqueux assez évocateur. L'[épanchement pleural](#) est responsable de troubles respiratoires.

Dans les formes sèches on peut trouver des atteintes oculaires ([iridocyclite](#)) mais aussi des atteintes granulomateuses pulmonaires, rénales, hépatiques, nerveuses, ganglionnaires ou intestinales.

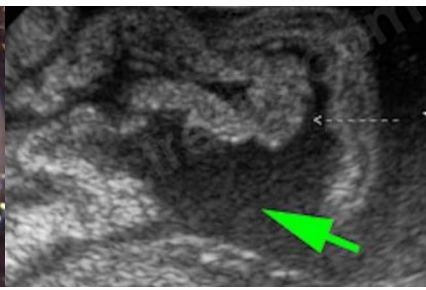
La distinction entre ces deux formes est théorique car elles peuvent co-exister ou se succéder.

POINTS IMPORTANTS

- **La péritonite infectieuse féline est une maladie virale du chat. Elle est contagieuse.**
- **Les symptômes sont très peu spécifiques et on distingue classiquement des formes « humides » et des formes « sèches ». Elles peuvent évoluer de façon isolée, coexister ou se succéder**
- **Le diagnostic de certitude peut être très délicat et l'interprétation des tests sérologiques ou des PCR doit être prudente et raisonnée**
- **Il n'existe actuellement aucun traitement et la maladie est pratiquement toujours mortelle. La prévention sanitaire est donc un élément essentiel, en particulier dans les grands effectifs (élevages, chatteries, ...)**



Péritonite infectieuse féline (PIF). Chez ce chat, la maladie s'exprime par une atteinte oculaire (Uvéite antérieure avec précipités kératiques au niveau de la cornée)



Echographie abdominale chez un chat atteint de PIF « forme humide ». L'épanchement abdominal est ici important (flèche verte)

Un diagnostic difficile pour la péritonite infectieuse féline (PIF)

Le grand polymorphisme des [signes cliniques](#) et l'existence de différentes « sous-familles » de Coronavirus expliquent pourquoi le diagnostic de certitude de la PIF peut être très difficile à établir et pourquoi les examens sérologiques doivent être interprétés avec beaucoup de prudence. Une synthèse prenant en compte le contexte dans lequel vit l'animal, les signes cliniques, les résultats des examens biologiques, des tests sérologiques, ... est indispensable pour pouvoir conclure.

Ainsi, pour schématiser, on admet qu'un chat malade présentant une sérologie positive n'est atteint de PIF que si tous les autres éléments (cliniques, sanguins, ...) vont dans ce sens. En revanche, si sa sérologie est négative, le diagnostic de PIF est peu probable (mais pas formellement exclu).

Inversement, chez un chat sain, une sérologie positive signifie simplement que l'animal a été en contact avec un Coronavirus et à ce stade, l'évolution n'est pas prévisible. Une surveillance et des contrôles sont à mettre en place.

Les techniques de [PCR](#) quantitative sont maintenant intéressantes à utiliser mais n'apportent que des informations complémentaires en terme de diagnostic.

Pronostic et traitement de la péritonite infectieuse féline (PIF)

La PIF est une maladie de très mauvais pronostic, avec un taux de mortalité de pratiquement 100 %. L'évolution se fait en moyenne sur 2 à 5 semaines.

Il n'existe à ce jour aucun traitement spécifique mais uniquement des traitements palliatifs.

Prévention de la péritonite infectieuse féline (PIF)

Aucun [vaccin](#) n'est actuellement disponible en France. La prévention repose donc uniquement sur une gestion très rigoureuse des chatteries et élevages : isolement de tout nouvel entrant pendant 30 jours et test sérologique (ou PCR) avant son introduction dans un effectif seronégatif. Nouveau dépistage et isolement de 3 semaines des animaux de retour à l'élevage après une [saillie](#).

Dans les élevages atteints, les animaux doivent être répartis par lots en fonction des tests de dépistage. Le virus est excrété par les selles de l'animal malade et la contamination se fait par contact direct ou par l'intermédiaire de la litière, des caisses de transport, des chaussures, ...

Espèces et races prédisposées

La péritonite infectieuse féline peut toucher tous les félidés domestiques ou sauvages. Certains auteurs suspectent une prédisposition de certaines lignées en particulier chez les chats [Bengals](#), [British shorthair](#), [Persans](#), [Rex Cornish](#) et [Sacré de Birmanie](#).

La maladie n'est pas contagieuse pour les autres espèces, Homme inclus.



Un liquide abdominal recueilli par ponction échoguidée présentant un aspect filant et de couleur jaune paille est très évocateur d'une péritonite infectieuse féline

Image radiographique d'une pneumonie granulomateuse due à une forme sèche de péritonite infectieuse féline